

# ИНСТРУКЦИЯ ПО СБОРКЕ РАЗБОРНОГО МЕТАЛЛИЧЕСКОГО ШКАФА ШАМ



Вы, также, можете ознакомиться с подробной видео-инструкцией на нашем сайте [paksmet.ru](http://paksmet.ru)

Спасибо! Вы приобрели продукцию нашего предприятия, и мы надеемся, что данное изделие поможет в Вашей деятельности.

Информацию о других производимых нами изделиях можно найти в Internet по адресу: [www.paksmet.ru](http://www.paksmet.ru).

## ПАСПОРТ ИЗДЕЛИЯ

ШАМ-11, ШАМ-11/400, ШАМ-11/600, ШАМ-11/20, ШАМ-11/920, ШАМ-11/920-370,  
ШАМ-0.5, ШАМ-0.5/400, ШАМ-0.5/920, ШАМ-0.5/920-370,  
ШАМ-12, ШАМ-12/1320, ШАМ-12/680, ШАМ-11.Р - (серии ШАМ)

### 1. Назначение:

Шкафы архивные серии ШАМ предназначены для хранения архивов, офисной и бухгалтерской документации и ШАМ-11.Р раздевальный.

### 2. Технические характеристики:

Конструкция шкафов разборная из листовой холодной стали. Шкафы оборудованы врезными замками «PAKSLocks» (Германия). Шкафы имеют регулируемые полки. Полимерное покрытие «FLB069 EE BUF GRIGIO RAL 7035-GL» (Россия). Цвет светло-серый (RAL – 7035).

Таб. Основные технические данные:

Наименование	Габаритные размеры, мм	Габаритные размеры упаковки, мм	Масса нетто, кг	Масса брутто, кг
ШАМ -11-20	2000x850x500	2050x550x180	53	55
ШАМ -11	1860x850x500	1900x550x120	51	53
ШАМ -11/400	1860x850x400	1900x470x150	45	47
ШАМ -11/600	1860x600x500	1900x560x120	40	41
ШАМ -11/920	1830x920x450	1890x560x140	49	51
ШАМ -11/920-370	1830x920x370	1890x560x130	44	46
ШАМ-0.5	930x850x500	980x570x130	25	26
ШАМ-0.5/400	930x850x400	980x470x150	22	23
ШАМ-0.5/920	832x920x450	900x570x150	23	24
ШАМ-0.5/920-370	832x920x370	900x570x140	21	22
ШАМ-12	1860x425x500	1900x540x140	33	34
ШАМ-12/1320	1320x425x500	1380x540x130	23	24
ШАМ-12/680	680x425x500	710x540x140	13	14

### 3. Правила транспортировки и эксплуатации:

3.1. Шкафы эксплуатируются в офисных и подсобных помещениях.

3.2. Склады для хранения готовой продукции должны быть крытыми и проветриваемыми. Шкафы следует хранить в упаковке изготовителя, при относительной влажности воздуха от 45% до 70%, температура хранения: от - 30 С ±10 С, до + 30 С ±10 С.

3.3. Продукция в таре должна храниться в местах, защищенных от нагрева, попадания на тару воды, загрязнений и химикатов.

### 3.4. Запрещается:

- Ударять шкафы друг о друга, о борта транспортного средства и другие твердые выступающие предметы
- Наступать и наезжать на продукцию
- Мять, пробивать стенки вилами или боковыми захватами автопогрузчиков, другими острыми предметами
- Перевозить продукцию в транспортных средствах, не приспособленных и не подготовленных для перевозок

#### 4. Гарантийные обязательства

4.1. Производитель гарантирует исправную работу шкафа при условии соблюдения пользователем п. 3., а так же правил по транспортировке, хранению и эксплуатации.

4.2. Срок гарантийного обслуживания шкафов 1 год со дня реализации.

4.3. При обнаружении дефектов производственного характера шкаф вместе с паспортом необходимо вернуть производителю для ремонта или замены.

4.4. Все претензии принимаются только при наличии паспорта с отметкой торгующей организации о дате продажи шкафа. При выходе из строя изделия по вине пользователя в случае несоблюдения п. 4 производитель производит ремонт за счет заказчика и только при наличии паспорта.

#### 5. Комплектность поставки

ШАМ-11, ШАМ-11/400, ШАМ-11/920,  
ШАМ-11/600, ШАМ-11/920-370, ШАМ-11.Р\*:

1. Дно - 1 шт.
  2. Боковая стенка правая - 1 шт.
  3. Боковая стенка левая - 1 шт.
  4. Стенка задняя правая - 1 шт.
  5. Стенка задняя левая - 1 шт.
  6. Крыша - 1 шт.
  7. Дверь правая - 1 шт.
  8. Дверь левая - 1 шт.
  9. Полка (нагрузка на полку 60 кг.) - 4 шт.
  10. Ось с пластиковым наконечником - 2 шт.
  11. Ось с металлическим наконечником - 2 шт.
  12. Втулка ригеля - 2 шт.
  13. Направляющая ригеля - 2 шт.
  14. Замок - 1 шт.
  15. Ригель - 2 шт.
  16. Саморез 4.5x13 - 21 шт.
  17. Кронштейн полки - 12 шт.
- \*ШАМ-11.Р - 1 полка 1 перекладина для одежды.

ШАМ-11/20:

1. Дно - 1 шт.
2. Боковая стенка правая - 1 шт.
3. Боковая стенка левая - 1 шт.
4. Стенка задняя правая - 1 шт.
5. Стенка задняя левая - 1 шт.
6. Крыша - 1 шт.
7. Дверь правая - 1 шт.
8. Дверь левая - 1 шт.
9. Полка (нагрузка на полку 60 кг.) - 4 шт.
10. Ось с пластиковым наконечником - 2 шт.
11. Ось с металлическим наконечником - 2 шт.
12. Втулка ригеля - 2 шт.
13. Направляющая ригеля - 2 шт.
14. Замок - 1 шт.
15. Ригель - 2 шт.
16. Саморез 4.5x13 - 21 шт.
17. Кронштейн полки - 16 шт.

ШАМ-12/1320// ШАМ-12// ШАМ-12/680:

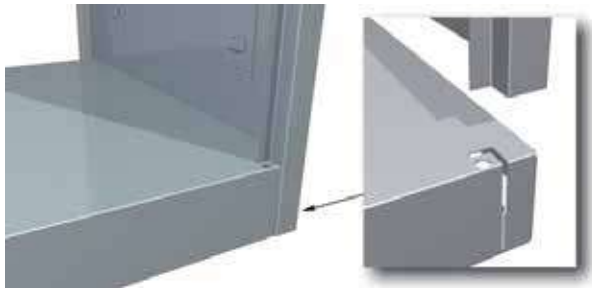
1. Дно - 1 шт.
2. Боковая стенка правая - 1 шт.
3. Боковая стенка левая - 1 шт.
4. Стенка задняя - 1 шт.
5. Крыша - 1 шт.
6. Дверь - 1 шт.
7. Полка - 2 шт.// 4 шт. // 1 шт.
8. Ось с пластиковым наконечником - 1 шт.
9. Ось с металлическим наконечником - 1 шт.
10. Втулка ригеля - 2 шт.
11. Направляющая ригеля - 2 шт.
12. Замок - 1 шт.
13. Ригель - 2 шт.
14. Саморез 4.5x13 - 14 шт.
15. Кронштейн полки - 8 шт.// 12 шт.// 4 шт.

ШАМ-0.5, ШАМ-0.5/400, ШАМ-0.5/920,  
ШАМ-0.5/920-370:

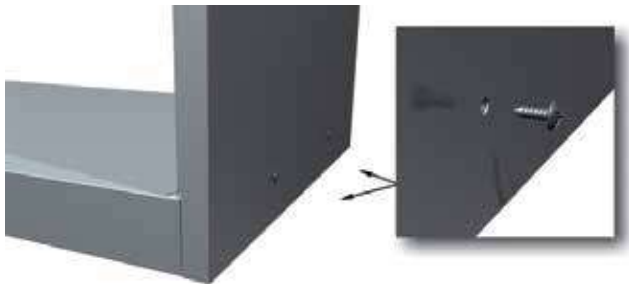
1. Дно - 1 шт.
2. Боковая стенка правая - 1 шт.
3. Боковая стенка левая - 1 шт.
4. Стенка задняя правая - 1 шт.
5. Стенка задняя левая - 1 шт.
6. Крыша - 1 шт.
7. Дверь правая - 1 шт.
8. Дверь левая - 1 шт.
9. Полка - 1 шт.
10. Ось с пластиковым наконечником - 2 шт.
11. Ось с металлическим наконечником - 2 шт.
12. Втулка ригеля - 2 шт.
13. Направляющая ригеля - 2 шт.
14. Замок - 1 шт.
15. Ригель - 2 шт.
16. Саморез 4.5x13 - 21 шт.
17. Кронштейн полки - 4 шт.

## Последовательность сборки изделия

1. Установить дно на плоскую ровную горизонтальную поверхность. Установить правую боковую стенку, вставив ее в соответствующие пазы в дне. (рис. 1)



2. Прикрепить боковую стенку к дну двумя саморезами (рис. 2)



3. Аналогичным образом установить левую боковую стенку. (рис.3)



Для шкафов с одной задней стенкой :

4. Установить заднюю стенку, соединив ее с боковыми стенками с помощью шести саморезов и с дном – с помощью двух саморезов. (рис. 4а)

Для шкафов с двумя задними стенками :

4. Установить левую заднюю стенку , соединив ее с боковой стенкой с помощью трех саморезов и с дном – с помощью двух саморезов. (рис. 4, 4а)



5. Установить правую заднюю стенку , соединив ее с правой боковой стенкой с помощью трех саморезов , с левой задней стенкой – спомощью трех саморезов и с дном – с помощью двух саморезов. (рис. 5)



6. Установить крышу . При установке крыши боковые и задние стенки должны располагаться между внутренними боковыми поверхностями крыши и угловыми профилями. Крышу опустить вниз до защелкивания замков боковых стенок в отверстиях угловых профилей крыши. (рис. 6)

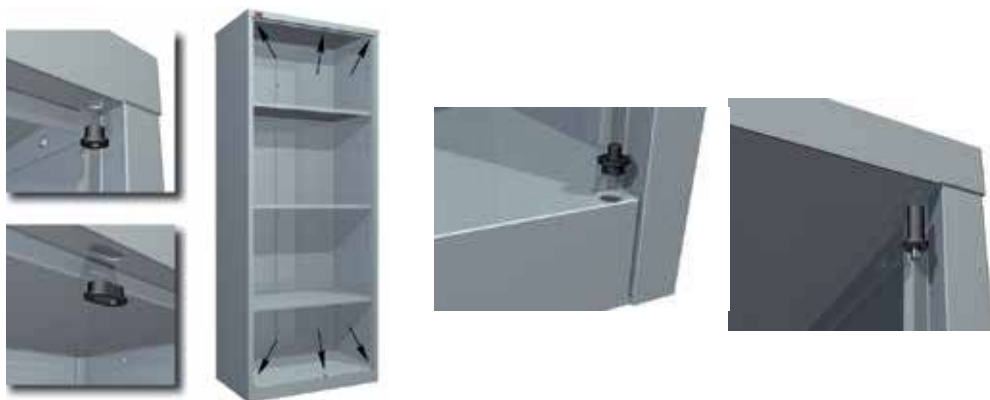
7. Установить полки, надев их на соответствующие крючки на боковых стенках. (рис.7)



8. Вставить втулки дверных осей и ригелей в соответствующие отверстия в дне и крыше (рис.8)

9. Вставить ось в соосные отверстия кронштейна в нижней части двери. Зафиксировать ось, обогнув лепесток кронштейна вокруг горизонтальной стороны оси. (рис.9)

10. Вставить дверь осью в отверстие втулки дна. (рис. 10)



11. Совместить отверстия в верхней части двери с отверстием втулки крыши, вставить ось и зафиксировать ее, загнув лепесток кронштейна.(рис. 11)

12. Установить замок в открытое положение, повернув ручку против часовой стрелки до упора. В таком положении вставить замок язычком вверх в соответствующее отверстие двери до защелкивания фиксаторов. (рис.12)



13. Немного вывинтить винт крепления язычка и повернуть фиксирующую пружину приблизительно на 90 градусов. (рис.13)

14. Вставить ригели острыми концами в отверстия кронштейнов в верхней и нижней части двери. (рис.14)



15. Плоские концы ригелей надеть отверстиями на оси язычка замка. Верхний ригель необходимо надеть на левую ось, а нижний – на правую. (рис.15)

16. Вернуть фиксирующую пружину в начальное положение и затянуть винт. (рис.16)



17. Установить на дно магнит, закрепив его с помощью двух саморезов (для шкафов с двумя дверями).



Изделие готово к эксплуатации.

Дата изготовления: \_\_\_\_\_ Дата продажи: \_\_\_\_\_

Штамп торгующей организации \_\_\_\_\_

Производитель оставляет за собой право вносить изменения, не ухудшающие характеристики изделия без уведомления клиента.