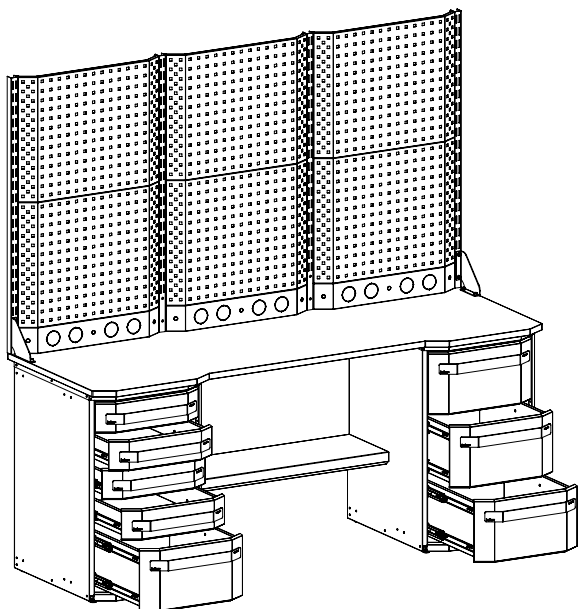


EAC

Кобор

ВЕРСТАКИ СЛЕСАРНЫЕ



ПАСПОРТ
и руководство по эксплуатации

MW
MW/P1
MW.1L
MW.1R
MW.1L/P1
MW.1R/P1
MW.2.41.6
MW.2.41.6/P2

Гарантийный
талон



внутри!

Верстак слесарный - специальный металлический стол, предназначенный для обработки деталей и изделий вручную. Используется в мастерских, автосервисах, на производстве.

Бывают трех вариантов исполнения: однотумбовые, двухтумбовые, без тумб.

Стандартные цвета:

- RAL9005 Черный муар;
- RAL7035 Светло серый муар;
- RAL3024 Красный глянец.

1. ПРАВИЛА ПРИЕМКИ

При покупке пользователь обязан проверить комплектность.

При покупке пользователь обязан проверить отсутствие механических повреждений его частей.

На фанере столешниц должны отсутствовать деформации и трещины. На окрашенных поверхностях частей допускаются царапины и потертости.

На окрашенных поверхностях частей допускаются вмятины диаметром не более 1 см, глубиной не более 1 мм в количестве не более 1 шт/м².

На окрашенных поверхностях частей верстка допускаются включения (сорность, вкрапления пыли) в количестве не более 10 шт/м² и размером не более 0,5 мм.

На окрашенных поверхностях частей допускается незначительная шагрень. На накладках столешниц, которые выполнены из горячекатаного металла, допускаются отдельные риски, вмятины, рябизна и другие дефекты механического происхождения, а также волосовины, раскатанные (раскованные) пузыри и загрязнения глубиной не более 0,2 мм. На металлических частях допускаются заусенцы не более 30 % от толщины металла. Внешний вид изделия может отличаться от изображения на обложке. Предприятие-изготовитель может вносить изменения в конструкцию или внешний вид изделия, без изменения его технических характеристик.

2. УСЛОВИЯ ЭКСПЛУАТАЦИИ

Изделия предназначены для эксплуатации в закрытых помещениях в интервале температуры окружающей среды от плюс 5С до плюс 30С и относительной влажности воздуха не менее 30 % и не более 80 %.

Изделия должны быть установлены на ровной поверхности с уклоном не более 5 %. Нагрузки на части верстака и верстак в сборе не должны превышать указанные в руководстве по сборке и эксплуатации.

3. ТЕХНИЧЕСКОЕ ОБСЛУЖИВАНИЕ

Направляющие выдвижных ящиков, необходимо смазывать 1 раз в год смазкой Литол-24 ГОСТ 21150, либо аналогичной.

Личинки замков необходимо смазывать 1 раз в год графитовой смазкой.

Покрытие, нанесенное на поверхности частей изделий, допускает проведение влажной уборки. Не допускается применение для уборки органических растворителей и моющих средств, содержащих абразивы.

4. ТРАНСПОРТИРОВАНИЕ И ХРАНЕНИЕ

Изделие в собранном и упакованном виде может транспортироваться всеми видами транспорта в соответствии с правилами перевозки грузов, действующими для данного вида транспорта с обязательным предохранением от атмосферных осадков. Размещение и крепление частей изделий при перевозке в транспортных средствах должны обеспечивать их устойчивое положение, исключая возможность смещения и ударов, друг о друга и о стенки транспортного средства.

Упакованные части изделия должны храниться в условиях, обеспечивающих их сохранность от механических воздействий, загрязнений и действия агрессивных сред.

Столешницы должны храниться в горизонтальном положении на трех или более поперечных деревянных подкладках, две из которых устанавливаются по краям столешницы, остальные посередине. Столешницы должны храниться на расстоянии не менее, чем 1,5 метра от нагревательных приборов и батарей отопления.

Верстак слесарный безтумбовый

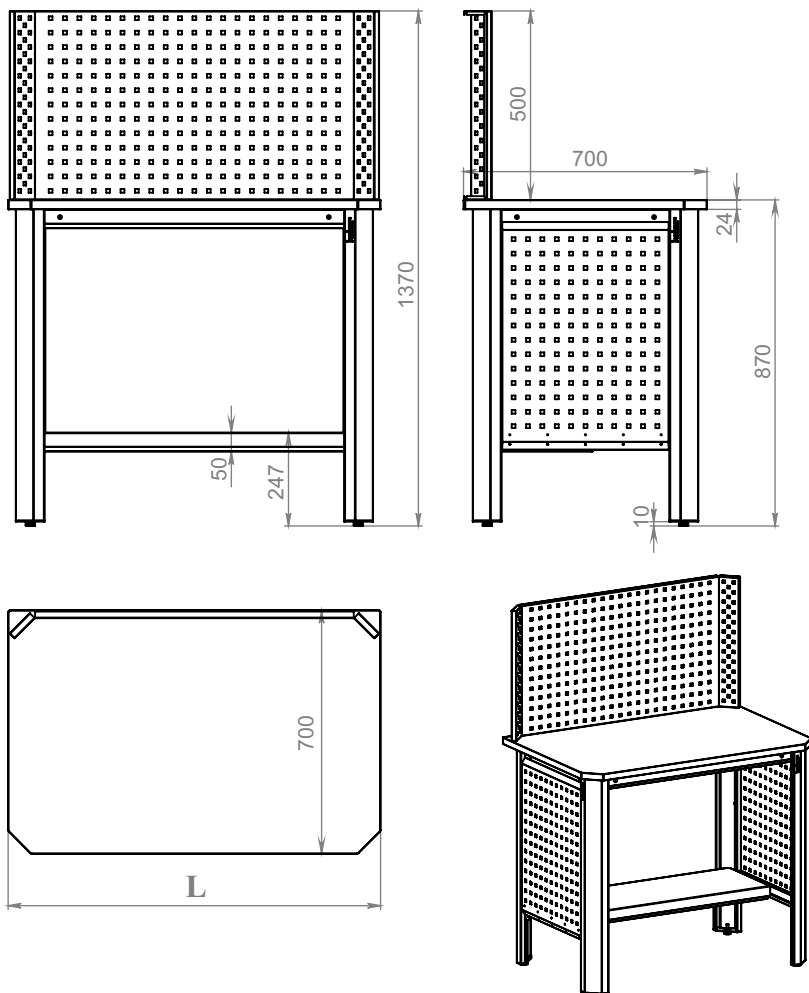
Верстак слесарный безтумбовый (MW)



Верстак слесарный безтумбовый с одинарным экраном (MW/P1)



Габаритные размеры:



Допустимый размер L: 800; 1000; 1200; 1500; 2000.

Верстак состоит из столешницы из ламинированной фанеры толщиной 24мм, рамы верстака, состоящей из опор, перемычек, боковых перфопанелей. Предназначен для выполнения сборочных, ремонтных, слесарных, монтажных и других видов работ на производстве, в сервисных центрах, мастерских, гаражах.

Верстак слесарный одностумбовый

Верстак слесарный одностумбовый (MW.1L) (Тумба слева)



Верстак слесарный одностумбовый (MW.1R) (Тумба справа)



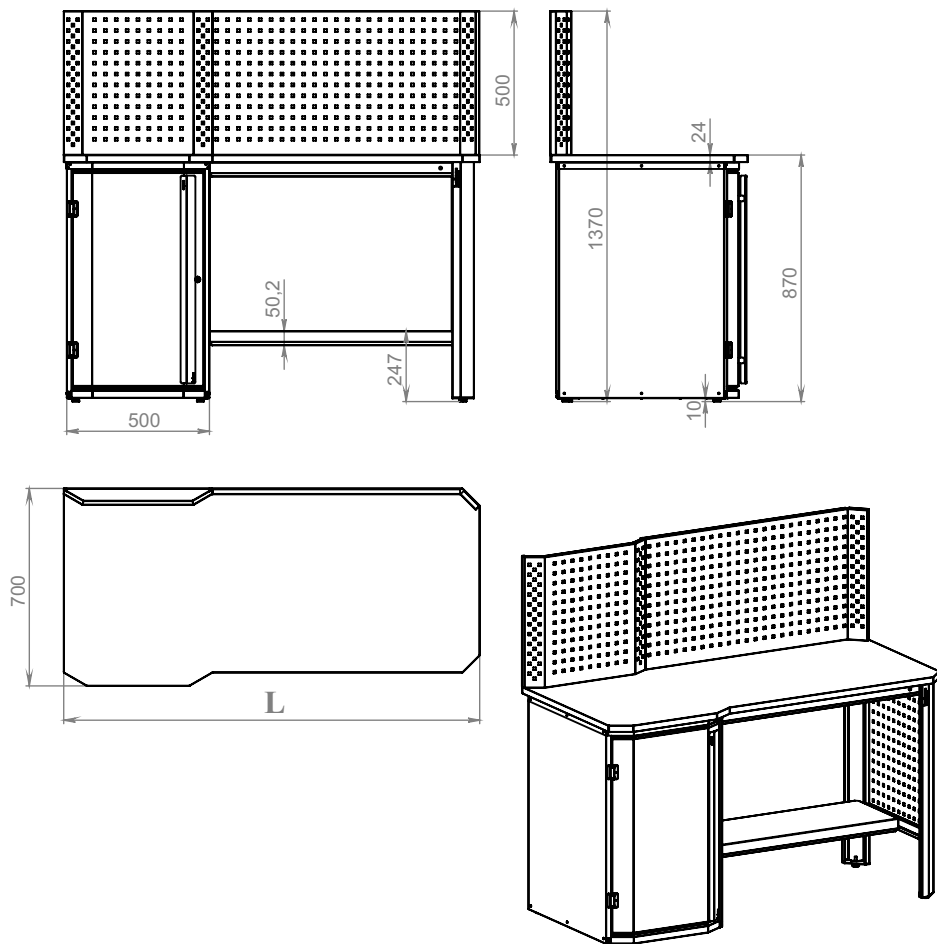
Верстак слесарный одностумбовый (MW.1L/P1) (Тумба слева)



Верстак слесарный одностумбовый (MW.1R/P1) (Тумба справа)



Габаритные размеры:



Допустимый размер L: 1000; 1200; 1500; 2000.

Верстак состоит из столешницы из ламинированной фанеры толщиной 24мм, рамы верстака, состоящей из опор, перемычек, боковых перфопанелей, одной тумбы с дверью. Предназначен для выполнения сборочных, ремонтных, слесарных, монтажных и других видов работ на производстве, в сервисных центрах, мастерских, гаражах.

Верстак слесарный двухтумбовый

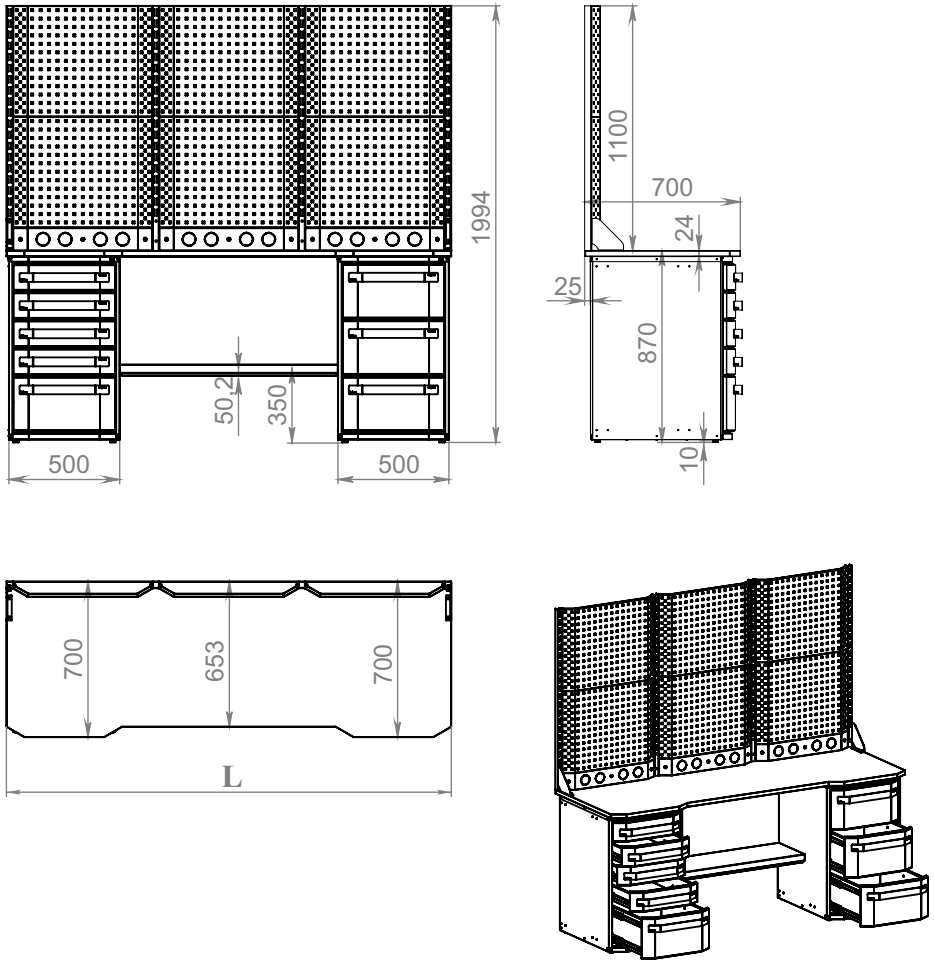
Верстак слесарный двухтумбовый (MW.2)



Верстак слесарный двухтумбовый с экраном (MW.2.41.6/P2)



Габаритные размеры:



Допустимый размер L: 1200; 1500; 2000.

Верстак состоит из столешницы из ламинированной фанеры толщиной 24мм, рамы верстака, состоящей из опор, перемычек, боковых перфопанелей, двух тумб. Предназначен для выполнения сборочных, ремонтных, слесарных, монтажных и других видов работ на производстве, в сервисных центрах, мастерских, гаражах.

5 КОМПЛЕКТАЦИЯ:

В комплектацию входит:

- паспорт и руководство по эксплуатации;
- верстак;
- упаковка.

Должны использоваться только запасные части КОВОР, поставляемые производителем. Для подробной информации по этому поводу или каких-либо запасных частей свяжитесь с вашим постоянным дистрибьютором, региональным дилером либо головным офисом компании КОВОР.

Производитель не исключает возможность внесения изменений в конструкцию, с целью улучшения потребительских свойств изделия. Право на внесение изменений производитель оставляет за собой.

В случае неверного толкования клиентом правил эксплуатации - производитель имеет право толковать в свою пользу.

Производитель не исключает возможности распространения данной инструкции также на новые модели продукции, которые будут выведены на рынок после изготовления тиража этой инструкции по эксплуатации при условии, что новые модели продукции будут идентичны актуальным с точки зрения особенностей их эксплуатации.

ГАРАНТИЙНЫЕ ОБЯЗАТЕЛЬСТВА

Предприятие КОВОР гарантирует нормальную работу изделия в течение 12 месяцев со дня продажи при условии соблюдения правил пользования, изложенных в настоящем руководстве.

Гарантии не распространяются в случае выхода из строя изделия по вине потребителя, в результате несоблюдения требований, изложенных в руководстве по эксплуатации.

Обмен и возврат изделия надлежащего качества осуществляется в течение 15 дней со дня приобретения изделия только при соблюдении следующих требований:

- наличие руководства по эксплуатации на данное изделие;
- наличие платежного документа;
- наличие заводской упаковки;
- изделие должно иметь чистый внешний вид без механических повреждений;
- не производился несанкционированный ремонт.

Гарантийный срок хранения – 12 месяцев со дня выпуска.

В течение гарантийного срока предприятие производит гарантийный ремонт, а после окончания гарантийного срока, возможно, заключить договор на после гарантийное обслуживание по телефону:

(495) 374-76-17

СВЕДЕНИЯ О ПРИЕМКЕ

Изделие соответствует конструкторской документации и признан годным для эксплуатации.

МОДЕЛЬ

ДАТА ВЫПУСКА

ПРИНЯТО ОТК

КОВОР, Россия,
Московская область, г. Люберцы
тел.: +7 (495) 374-76-17
www.kovor.com
info@kovor.ru